

Kannustinloukku pyydystä myyjän

- Laskelmia kaupan tyypillisistä
kannustinloukuista

Jaana Kurjenoja

Pääekonomisti

8.2.2023

Tiivistelmä tutkimuksesta.

Tutkimuksen laajaa materiaalia voi tiedustella Jaana Kurjenojalta (jaana.kurjenoja@kauppa.fi). Se on myös Kaupan liiton jäsenten saatavilla Kauppa.fi:n jäsensivuilla, Tutkimukset-osiossa.

Sisällys (Huom! Laajan materiaalin sisällysluettelo)

1	Selvityksen taustaa ja kannustinloukkujen määritelmiä	3
2	Kannustinloukkuihin vaikuttavia järjestelmiä	10
3	Kannustinloukkulaskelmien taustaoletuksia ja laskuperusteita	24
4.	Kaupalle tyypillisiä kannustinloukkuja	28
4.1	Yksilapsinen yksinhuoltajaperhe – Työmarkkinatuki tai peruspäiväraha	29
4.2	Kaksilapsinen yksinhuoltajaperhe – Työmarkkinatuki tai peruspäiväraha	38
4.3	Kaksilapsinen yksinhuoltajaperhe – Ansiosidonnainen työttömyyspäiväraha	47
4.4	Kaksilapsinen kahden huoltajan perhe – Kuukausipalkka ja työmarkkinatuki (tai peruspäiväraha)	56
4.5	Kaksilapsinen kahden huoltajan perhe – Kuukausipalkka ja ansiosidonnainen päiväraha	65
4.6	Kaksilapsinen kahden huoltajan perhe – Työmarkkinatuki ja työmarkkinatuki (tai peruspäiväraha)	74
4.7	Yksin asuva – Työmarkkinatuki tai peruspäiväraha	83
4.8	Yksin asuva – Ansiosidonnainen päiväraha	92
5	Lopuksi	101
	Lähteet	

Tiivistelmä tutkimuksesta.

Tutkimuksen laajaa materiaalia voi tiedustella Jaana Kurjenojalta (jaana.kurjenoja@kauppa.fi). Se on myös Kaupan liiton jäsenten saatavilla Kauppa.fi:n jäsensivuilla, Tutkimukset-osiossa.

1 Selvityksen taustaa ja kannustinloukkujen määritelmiä

Tiivistelmä tutkimuksesta.

Tutkimuksen laajaa materiaalia voi tiedustella Jaana Kurjenojalta (jaana.kurjenoja@kauppa.fi). Se on myös Kaupan liiton jäsenten saatavilla Kauppa.fi:n jäsensivuilla, Tutkimukset-osiossa.

Kannustinloukkuselvityksen taustaa

- Kaupan yrityksissä on jo pitkään törmätty kannustinloukkujen aiheuttamiin vaikeuksiin. Osa-aikaiset työntekijät ovat usein olleet haluttomia ottamaan lisätunteja vastaa. Kaupan liiton vuonna 2016 tekemässä jäsenkyselyssä (Kurjenoja, 2016) kävi ilmi, ettei kokoaikaisesta työstä kieltäytyminenkään ollut harvinaista.
- Työvoimapulan yleistyttyä kaupan yritykset ovat entistä useammin kertoneet kannustinloukkujen olevan sekä rekrytointiongelmien taustalla että vaikeuksissa lisätä työtuntien tarjontaa. Viime vuonna Kaupan liiton jäsenyrityksistä 39 prosenttia kertoi kokeneensa kannustinloukuista aiheutuneita ongelmia (Innolink, 2022).
- 1990-luvun lopulta lähtien on tehty suurempia ja pienempiä järjestelmämuutoksia, jotka ovat myös lieventäneet kannustinloukkuja. Merkittävästi loukkuja ei kuitenkaan pystytä poistamaan, ellei koko sosiaaliturvajärjestelmän rakenteita uudisteta ja suunnitella uudestaan.
 - Loukkuja lieventäneitä uudistuksia ovat esimerkiksi olleet ansiotuloverotuksen keventäminen, päivähoitomaksujärjestelmän uudistaminen 1990-luvun lopulla ja maksujen keventäminen 1.3.2023, asumistuen ansiotulovähennys 2015, työmarkkinatuen suojaosuus 2014, työmarkkinatuen tarveharkinnan poisto puolison tulojen suhteen 2013 ja opintotuen tulorajojen nosto vuosille 2022 ja 2023.

Kannustinloukkuselvityksen taustaa

- Usein korostetaan Suomen ansiotuloverotuksen vähäistä kannustavuutta asiantuntijatehtävien tulotasoilla, kun kansainvälisestikin korkea marginaaliveroprosentti syö lisätuloja. Kannustavuuden parantamiseksi ulkomaalaisille asiantuntijoille onkin luotu 35 prosentin lähdeverojärjestelmä.
- Kannustinongelmat ovat usein vielä hankalampia tulojakauman alkupäässä, jossa efektiivinen marginaaliveroaste (tai yhteisprogression aste tai lisätulon menetysprosentti) on monesti korkeampi kuin ansiotuloverotuksen korkein marginaaliveroprosentti. Tulojakauman alkupäässä lisätulojen ansainta voi jopa alentaa käytettävissä olevia tuloja.
- Väestön vanhetessa ja työvoimapulan konkretisoituessa Suomen olisi käytettävä kaikki keinot työvoiman saannin turvaamiseksi ja järjestelmien uudistamiseksi kunnianhimoisesti.

Kannustinloukkuselvityksen taustaa

- ETLA:n (Puonti ym., 2022) selvityksen mukaan vuonna 2021 työttömyysloukussa tai sen uhan piirissä oli 136 500, 315 000 tai 963 500 suomalaista riippuen loukun rajan määrittelystä (työllistymisveroaste on joko 80, 75 tai 70 prosenttia).
 - Suurin osa mahdollisen työttömyysloukun piirissä olevista on naisia.
- Tuloloukussa selvityksen mukaan (Puonti ym., 2022) on 312 500 suomalaista, jos loukun rajana on 55 prosentin efektiivinen marginaaliveroaste.
 - 55 prosentin efektiivinen marginaaliveroaste vastaa korkeimpien tuloluokkien ansiotuloverotuksen marginaaliveroprosenttia.
- Vaikka kannustinloukkujen rajojen määrittely vaikuttaakin siihen, kuinka montaa suomalaista ne uhkaavat tai kuinka moni niihin on jo juuttunut, selvää on, että uhka ja ongelma ovat todellisia.
- Tämän selvityksen tarkoituksena on esittää konkreettisilla esimerkeillä, miltä kauppaa piinaavat kannustinloukut näyttävät. Esimerkkilaskelmista nähdään, että loukkuongelmat eivät ratkea yksittäisiä tukijärjestelmiä hienosäätämällä.

Kannustinloukkuihin liittyviä määritelmiä

- Kannustinloukussa työtä ei joko kannata ottaa vastaan (työttömyysloukku) tai työtuntien määrää ja siten palkkatuloja ei kannata lisätä (tuloloukku).
- Kannustinloukku voi muodostua, kun usea päällekkäinen tulosidonnainen järjestelmä leikkaa merkittävästi käteen jääviä tuloja palkan noustessa.
- Lisäksi on ns. byrokratialoukkuja, joissa tukijärjestelmiin liittyvät jäykkyydet, viipeet ja muut vastaavat syyt voivat aiheuttaa kohtuuttomia tai yllätyksellisiä tulonmenetyksiä ja tehdä siten esimerkiksi tilapäisen työskentelyn kannattamattomaksi.
 - Byrokratia loukkuja on lievennetty esim. asumistuen ja työmarkkinatuen suojaosilla. Myös 2019 käyttöön otettu tulorekisteri on poistanut lisätulojen aiheuttamia yllätyksiä tukien määräytymisessä.
 - Myös pelko ja epävarmuus siitä, miten lisätöiden tekeminen vaikuttaa esim. työvoimaviranomaisten päätöksiin, voivat estää työntekoa.
- Tässä selvityksessä keskitytään puhtaisiin, tulosidonnaisten järjestelmien muodostamiin kannustinloukkuihin myyjän tyypillisillä työtunti- ja tulotasoilla.

Kannustinloukkuihin liittyviä määritelmiä

- Mahdollisen kannustinloukun muodostavia tulosidonnaisia järjestelmiä ovat
 - progressiivinen tuloverotus,
 - asumistuki,
 - työmarkkinatuki,
 - ansiosidonnainen työttömyyspäiväraha,
 - kotihoidontuki,
 - päivähoitomaksut,
 - toimeentulotuki
 - opintotuki.
- Tässä selvityksessä ei käsitellä kotihoidontuen tai opintotuen vaikutuksia kannustinloukkuihin. Kotihoidontuen saajien määrä on 2010-luvulla pienentynyt, ja tuen merkitys kaupan kannustinloukuissa on lieventynyt. Opintotuen tulorajojen nostot 2022 ja 2023 taas ovat helpottaneet opiskelijoiden kannustinloukkuja.
- Myös päivähoitomaksujen merkitys kaupan kannustinloukkuihin käytännössä poistuu 1.3.2023, kun varhaiskasvatuksen uudet maksut astuvat voimaan.

Kannustinloukkuihin liittyviä määritelmiä

- Kannustinloukkua kuvaa tai mittaa niin sanottu efektiivinen marginaaliprosentti (tai yhteisprogression aste tai lisätulonmenetyksen aste). Efektiivinen marginaaliprosentti kertoo, kuinka paljon työntekijä menettää ansaitsemistaan lisätuloista, kun hän työllistyy, tekee enemmän työtunteja tai siirtyy vaikkapa vaativampaan ja paremmin palkattuun työhön.
 - Joissakin tapauksissa efektiivinen marginaaliprosentti voi ylittää jopa sadan, jolloin käteen jäävät tulot pienenevät palkan kasvaessa.
 - Jos efektiivinen marginaaliprosentti on esim. 70, sadan euron lisäansiosta jää käteen 30 euroa ja 70 euroa leikkautuu pois tulosidonnaisten järjestelmien tuloleikkureissa.
- Palkkajakauman yläpäässä palkansaaja ei enää ole muiden tulosidonnaisten järjestelmien piirissä kuin ansiotuloverotuksen. Tuolloin efektiivinen marginaaliprosentti on ansiotuloverotuksen lisävero- eli marginaaliveroprosentti. Helsingissä alle 53-vuotiaan palkansaajan ansiotuloverotuksen korkein marginaaliveroprosentti ilman kirkollisveroa on noin 56.

2 Kannustinloukkuihin vaikuttavia järjestelmiä

Tiivistelmä tutkimuksesta.

Tutkimuksen laajaa materiaalia voi tiedustella Jaana Kurjenojalta (jaana.kurjenoja@kauppa.fi). Se on myös Kaupan liiton jäsenten saatavilla Kauppa.fi:n jäsensivuilla, Tutkimukset-osiossa.

Työttömyysturva: työmarkkinatuki, peruspäiväraha ja ansiosidonnainen päiväraha

(Kela, 2022d)

- Työttömyysturva on veronalaista tuloa.
- Peruspäiväraha ja työmarkkinatuki määräytyvät pitkälti samalla tavoin, joten jatkossa tarkasteltaessa Kelan maksamia työttömyystukia puhutaan vain työmarkkinatuesta.
 - Työssäoloehdon täytyminen on edellytys saada peruspäivärahaa. Työhistorian pituus ja hakijan ikä vaikuttavat siihen, maksetaanko peruspäivärahaa 300, 400 tai 500 päivältä. Peruspäivärahassa ei ole tulosidonnaista tarveharkintaa.
 - Työmarkkinatuki on tarkoitettu niille, joilla työssäoloehto ei täyty tai joilla peruspäivärahan tai ansiosidonnaisen päivärahan saamisen enimmäisaika on loppunut. Työmarkkinatuen maksamiselle ei ole enimmäisaikaa. Jos työtön asuu vanhempiensa luona, työmarkkinatuen suuruuteen vaikuttavat vanhempien tulot.
- Työttömyysturvaa maksetaan viideltä päivältä viikossa ja 21,5 päivältä kuukaudessa.
- Peruspäiväraha ja työmarkkinatuki on 37,21 euroa päivässä. Korotus yhdestä lapsesta on 7,01 euroa päivässä, kahdesta lapsesta yhteensä 10,29 euroa ja kolmesta tai useammasta lapsesta yhteensä 13,26 euroa päivässä. Vastaavat lapsikorotukset tehdään myös ansiosidonnaiseen päivärahaan.

Työttömyysturva: soviteltu työmarkkinatuki (tai peruspäiväraha)

(Kela, 2022d)

- Jos työtön työllistyy osa-aikatyöhön tai saa satunnaista työtuloa, työttömyysturva voidaan sovitella palkkatulojen kanssa.
- Työmarkkinatuen suojaosan, 300 euroa kuussa, ylittävät palkat sovitellaan työttömyysetuuden kanssa siten, että jokaista ansaittavaa lisäeuroa kohti työttömyysetuutta leikataan 50 sentillä – tai vastaavasti jokaista 100 euron lisäansiota vastaan työttömyysetuutta vähennetään 50 eurolla. 300 euroa ylittävillä osa-aikatyön ansioilla työmarkkinatuen saaja alkaa siis menettää työmarkkinatukea 50 %:n vauhdilla.
- Soviteltua työmarkkinatukea ei saa, jos tehtyjen työtuntien määrä ylittää 80 prosenttia työehtosopimuksen määrittelemästä kokoaikatyön tuntimäärästä. Tämän selvityksen esimerkkilaskelmissa osa-aikainen työntekijä ei enää saa soviteltua tukea 1688 euroa ylittävillä kuukausipalkoilla.

Työttömyysturva: soviteltu ansiosidonnainen päiväraha

(Kela, 2022d ja TYJ, 2023)

- Jos työtön työllistyy osa-aikatyöhön tai saa satunnaista työtuloa, myös ansiosidonnaista päivärahaa voidaan sovitella palkkatulojen kanssa.
- Ansiosidonnaisen päivärahan suojaosan, 300 euroa kuussa, ylittävät palkat sovitellaan työttömyysetuuden kanssa siten, että jokaista ansaittavaa lisäeuroa kohti työttömyysetuutta leikataan 50 sentillä. 300 euroa ylittävillä osa-aikatyön ansioilla työttömyysturvan saaja alkaa siis menettää päivärahaa 50 %:n vauhdilla.
- Sovitellun päivärahan ja osa-aikatyön palkan yhteissumma ei kuitenkaan saa ylittää alkuperäisestä palkasta johdettua laskennallista palkkaa, jonka perusteella päiväraha on laskettu ja myönnetty. Esimerkkilaskelmissa ansiosidonnaisen päivärahan taustalla on 2300 euron kuukausipalkka, ja laskennallinen palkka on 2198,8 euroa. Soviteltua päivärahaa maksetaan osa-aikatyön palkan päälle siten, ettei yhteissumma ylitä 2198,8 euron rajaa. Tämä yläraja heikentää usein kannustinta lisätä työtunteja
- Soviteltua päivärahaa ei saa, jos tehtyjen työtuntien määrä ylittää 80 prosenttia työehtosopimuksen määrittelemästä kokoaikatyön tuntimäärästä. Tämän selvityksen esimerkkilaskelmissa osa-aikainen työntekijä ei enää saa soviteltua tukea 1688 euroa ylittävillä kuukausipalkoilla.

Yleinen asumistuki

(Kela, 2022b)

- Yleinen asumistuki on tarveharkintainen tuki, johon vaikuttavat asuinkunta, kotitalouden tulot, asumismenot sekä henkilöiden määrä kotitaloudessa.
- Asumistuki voi olla korkeintaan 80 prosenttia asumismenoista, jotka alittavat tietyn ylärajan.
 - Esimerkiksi Helsingissä yhden henkilön hyväksyttävät enimmäisasumismenot ovat 582 euroa kuussa. Asumismenoihin, joita ei pysty kattamaan asumistuella, voi saada toimeentulotukea.
 - Hyväksyttävistä asumismenoista vähennetään myös tulosidonnainen omavastuu. Hyvin pienituloisilla omavastuuta ei ole.
- Tämän selvityksen esimerkkilaskelmissa asumistukeen vaikuttavia tuloja ovat palkkatulot sekä työttömyysetuudet. Lapsilisät, elatustuki ja mahdollinen toimeentulotuki eivät vaikuta asumistukeen.
 - Palkkatuloista tehdään 300 euron ansiotulovähennys, minkä jälkeen palkka alkaa vähentää mahdollista asumistukea.
 - Työttömyysetuksista ansiotulovähennystä ei tehdä.
- Selvityksen esimerkkikotitaloudet elävät Helsingissä vuokralla. Kuukausivuokra on laskettu Tilastokeskuksen ilmoittamien keskivuokrien mukaan.

Muita tulosidonnaisia järjestelmiä: toimeentulotuki ja päivähoitomaksut

(Kela, 2022c ja OKM, 2022)

- Toimeentulotuki on viimesijainen tuki, johon vaikuttavat kaikki nettotulot ja etuudet kuten lapsilisät tai asumistuki. Toimeentulotuki on kolmiosainen: perustoimeentulotuki, täydentävä toimeentulotuki ja ehkäisevä toimeentulotuki. Myöhemmissä esimerkkilaskelmissa käsitellään vain Kela:sta haettavaa perustoimeentulotukea.
 - Perustoimeentulotuki leikkautuu hyvin nopeasti tulojen noustessa, eikä sillä ole suurta vaikutusta esimerkkilaskelmien kannustinloukkuihin.
- Päivähoitomaksuilla on aikaisemmin ollut merkittävä vaikutus perheiden - varsinkin yksinhuoltajakotitalouksien – kannustinloukkuihin (Kurjenoja ja Lehtinen, 1988; Kurjenoja, 2001; Kurjenoja, 2004). 1.3.2023 voimaan astuva laki nostaa 33 prosentilla enimmäismaksujen perusteena olevia tulo rajoja.
 - Esimerkkilaskelmien yksi- tai kaksilapsisissa kotitalouksissa on vain yksi päivähoitoikäinen lapsi, eikä päivähoitomaksuilla ole juurikaan vaikutusta loukkuihin.

Muita tulosidonnaisia järjestelmiä: ansiotuloverotus

- Tuloverotusta on 1990-luvun loppupuolelta lähtien muutettu työntekoon kannustavammaksi muun muassa ansiotulovähennyksellä, työtulovähennyksellä sekä tulothankkimisvähennyksellä, joita ei saa työttömyysetuuksista. Näiden vähennysten avulla verotusta on pystytty keventämään myös pienillä palkoilla, joista ei makseta valtion tuloveroa tai sitä maksetaan vain vähän.
- Progressiivisen luonteensa vuoksi ansiotuloverotus kiristyy tulojen kasvaessa. Siksi ansiotuloverotuksella on merkittävä vaikutus työn tekemisen kannustimiin ja kannustinloukkuihin.
- Helsingissä ansiotuloverotuksen korkein marginaaliveroprosentti on 56,2 (ei sisällä kirkollisveroa, alle 53-vuotias palkansaaja), eli palkansaajan käteen jää 43,8 prosenttia ansaituista lisätuloista. Tämä prosenttiraja voi kuitenkin ylittyä jo hyvin pienillä palkkatuloilla, kun tarkastellaan kaikkia tulosidonnaisia järjestelmiä, jotka vaikuttavat kotitalouden käytettävissä oleviin tuloihin.

3 Kannustinloukkulaskelmien taustaoletuksia ja laskuperusteita

Tiivistelmä tutkimuksesta.

Tutkimuksen laajaa materiaalia voi tiedustella Jaana Kurjenojalta (jaana.kurjenoja@kauppa.fi). Se on myös Kaupan liiton jäsenten saatavilla Kauppa.fi:n jäsensivuilla, Tutkimukset-osiossa.

Taustaoletuksia ja laskuperusteita: asuminen

- Laskelmia on tehty eri kokoisille kotitalouksille, jotka asuvat vuokralla Helsingissä. Neliövuokrat ovat Tilastokeskuksen julkistamia Helsingin keskivuokria vuoden 2022 kolmannelta neljännekseltä. Lisäksi kuukausittaisia asumiskustannuksia ovat vesimaksut, 14 euroa/henkilö, sekä sähkölasku.
 - Yksin asuvan kuukausivuokra on 670,68 euroa (30 m²), vesimaksu 14 euroa ja sähkölasku 30 euroa kuussa.
 - Kahden hengen kotitalouden kuukausivuokra on 918 euroa (50 m²), vesimaksu 28 euroa ja sähkölasku 49 euroa kuussa.
 - Kolmen hengen kotitalouden kuukausivuokra on 1107,4 euroa (70 m²), vesimaksu 42 euroa ja sähkölasku 67 euroa kuussa.
 - Neljän hengen kotitalouden kuukausivuokra on 1423,8 euroa (90 m²), vesimaksu 56 euroa ja sähkölasku 85 euroa kuussa.
- Esimerkkilaskelmien sähkölaskut ovat varsin kohtuullisia, eivätkä dramatisoi mahdollisia kannustinloukkuja. Kuukausivuokrat ylittävät asumistuen enimmäisrajan.

Taustaoletuksia ja laskuperusteita: tuloverotus, tuet ja päivähoitomaksut

- Tuloverot on laskettu vuoden 2023 veroperustein Helsingin kunnallisveroprosentilla. Tuloverot eivät sisällä kirkollisveroa.
 - Verolaskelmat sisältävät valtion tuloveron, Yle-veron, kunnallisveron sekä tulosidonnaiset, veroluontoiset sosiaalimaksut ja viran puolesta tehtävät vähennykset.
 - Työeläkemaksu on laskettu alle 53-vuotiaan työntekijän maksuperustein.
- Palkkaverot on laskettu kertomalla kuukausipalkka 12:lla ja laskemalla verot vuositasolla.
- Asumistuki, toimeentulotuki, työmarkkinatuki, elatustuki ja lapsilisät on laskettu 2023 tasolla.
- Päivähoitomaksut vastaavat 1.3.2023 voimaan tulevia maksutasoja. Esimerkkilaskelmien yksi- ja kaksilapsisissa kotitalouksissa on yksi päivähoitoikäinen lapsi.
 - Uusien varhaiskasvatusmaksujen astuessa voimaan päivähoitomaksut eivät enää käytännössä aiheuta kaupan kannalta olennaisia kannustinloukkuja.

Taustaoletuksia ja laskuperusteita: liikkuminen ja muut kulut

- Jos henkilö työllistyy, hänen muiksi kuluikseen on oletettu HSL:n AB-alueen kuukausilippu, 70,6 euroa. Muita kustannuksia liikkumisesta perheelle ei ole oletettu, eli esimerkiksi mahdollisesta puolison työssäkäynnistä tai lasten liikkumisesta ei koidu esimerkkilaskelmissa kuluja kotitaloudelle eivätkä ne syvennä mahdollisia kannustinloukkuja.
- Kotitalouksille ei ole myöskään oletettu tietoteknisiä kuluja (esimerkiksi puhelimen tai tietokoneen hankintaa lapselle), lehtitilauksia, vaatehankintoja, puhelinkuluja, sairauskuluja tai vakuutuksia, jotka huomioitaisiin toimeentulotuessa.
- Todellisuudessa työllistyminen voi lisätä esimerkiksi kotitalouden vaatekuluja tai vaikkapa parturimaksuja, joita ei esimerkkilaskelmissa huomioida.
- Kotitalouksien todelliset kustannukset ovat siis yleensä suuremmat kuin tämän selvityksen esimerkkilaskelmissa esitetään.
- Esimerkkilaskelmien tarkoituksena onkin kuvata järjestelmien toimintaa eikä kotitalouksien todellisia kulurakenteita.

4. Kaupalle tyypillisiä kannustinloukkuja

Tiivistelmä tutkimuksesta.

Tutkimuksen laajaa materiaalia voi tiedustella Jaana Kurjenojalta (jaana.kurjenoja@kauppa.fi). Se on myös Kaupan liiton jäsenten saatavilla Kauppa.fi:n jäsensivuilla, Tutkimukset-osiossa.

4.1 Yksilapsinen yksinhuoltajaperhe – Työmarkkinatuki tai peruspäiväraha

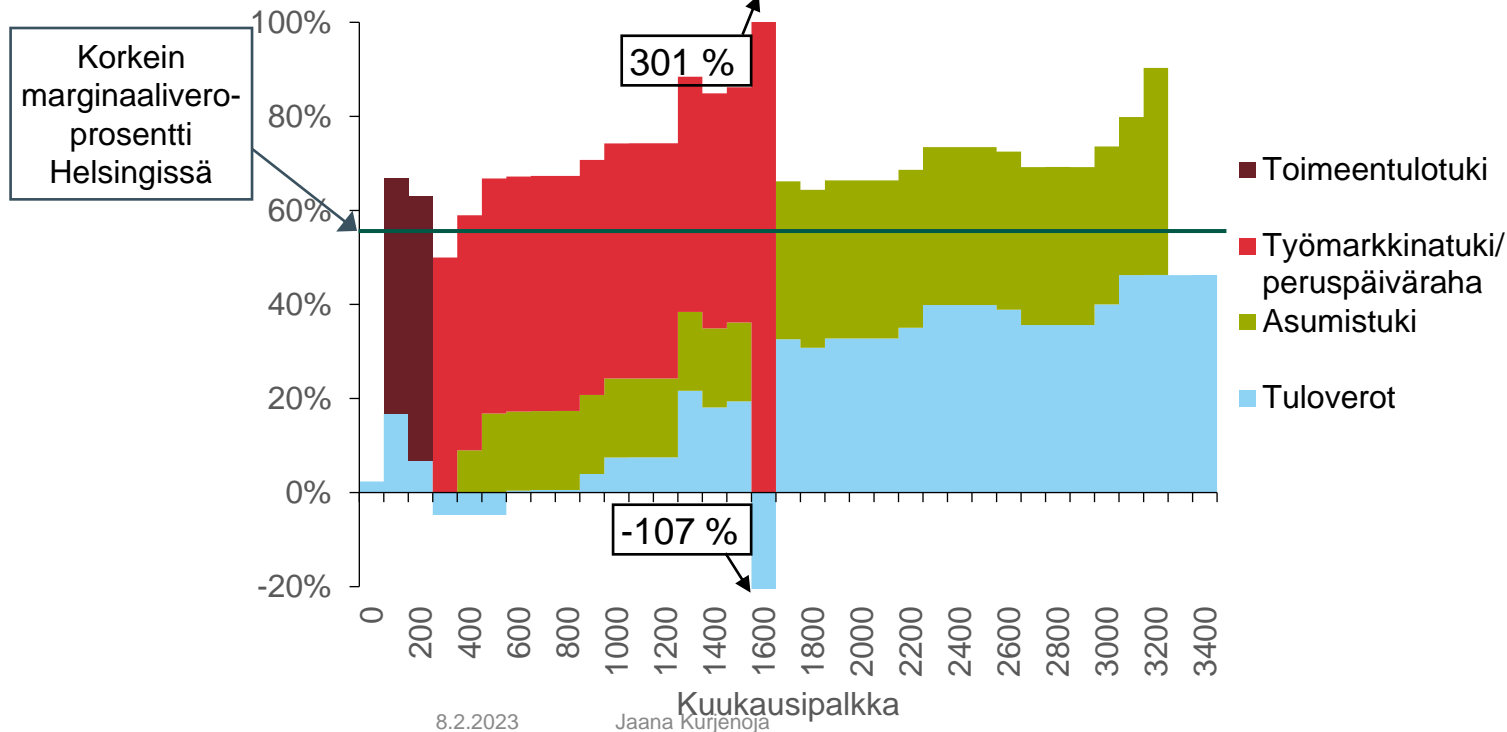
Yksi alle 10-vuotias lapsi Helsingissä, kuukausivuokra 918 euroa

Tiivistelmä tutkimuksesta.

Tutkimuksen laajaa materiaalia voi tiedustella Jaana Kurjenojalta (jaana.kurjenoja@kauppa.fi). Se on myös Kaupan liiton jäsenten saatavilla Kauppa.fi:n jäsensivuilla, Tutkimukset-osiossa.

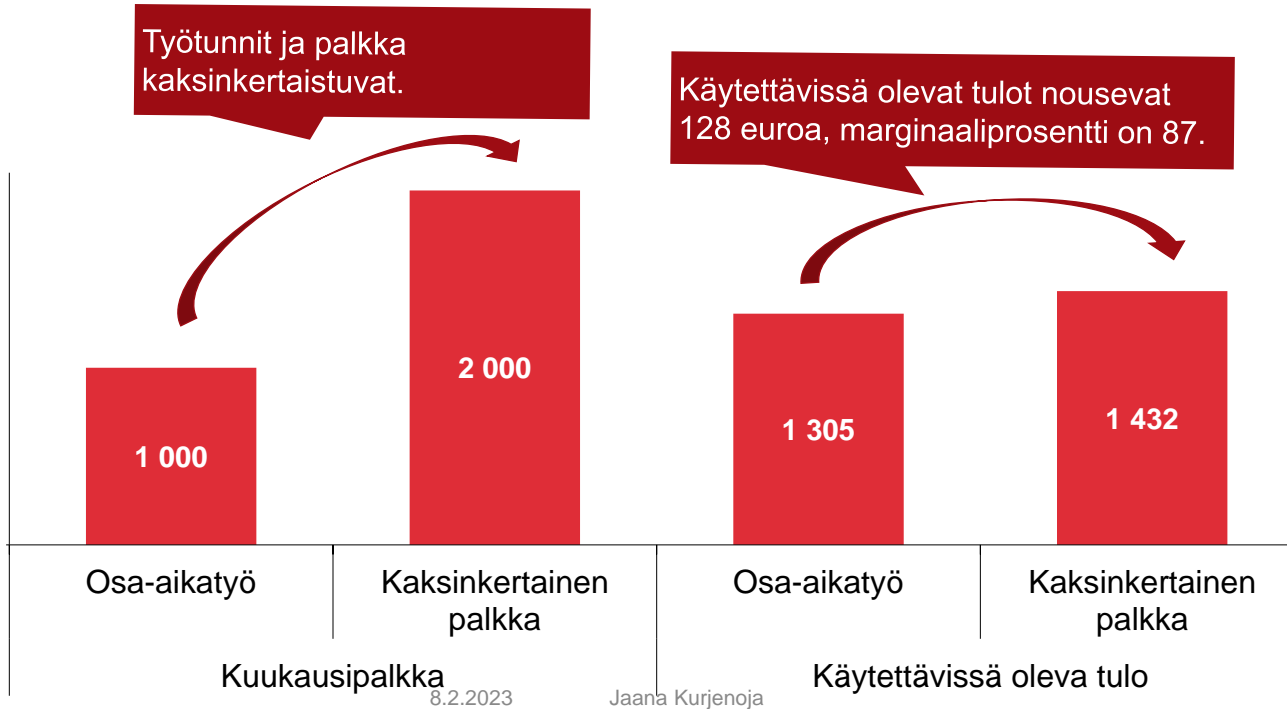
Päällekkäiset tulosidonnaiset järjestelmät syövät lisätuntien tuomaa ansiota

Laskennallinen yhteisprogressio (efektiivinen marginaaliprosentti) palkan noustessa
Kuukausivuokra Helsingissä 918 euroa, huoltaja saa soviteltua työmarkkinatukea



Huoltaja tuplaa työtuntiansa määrän

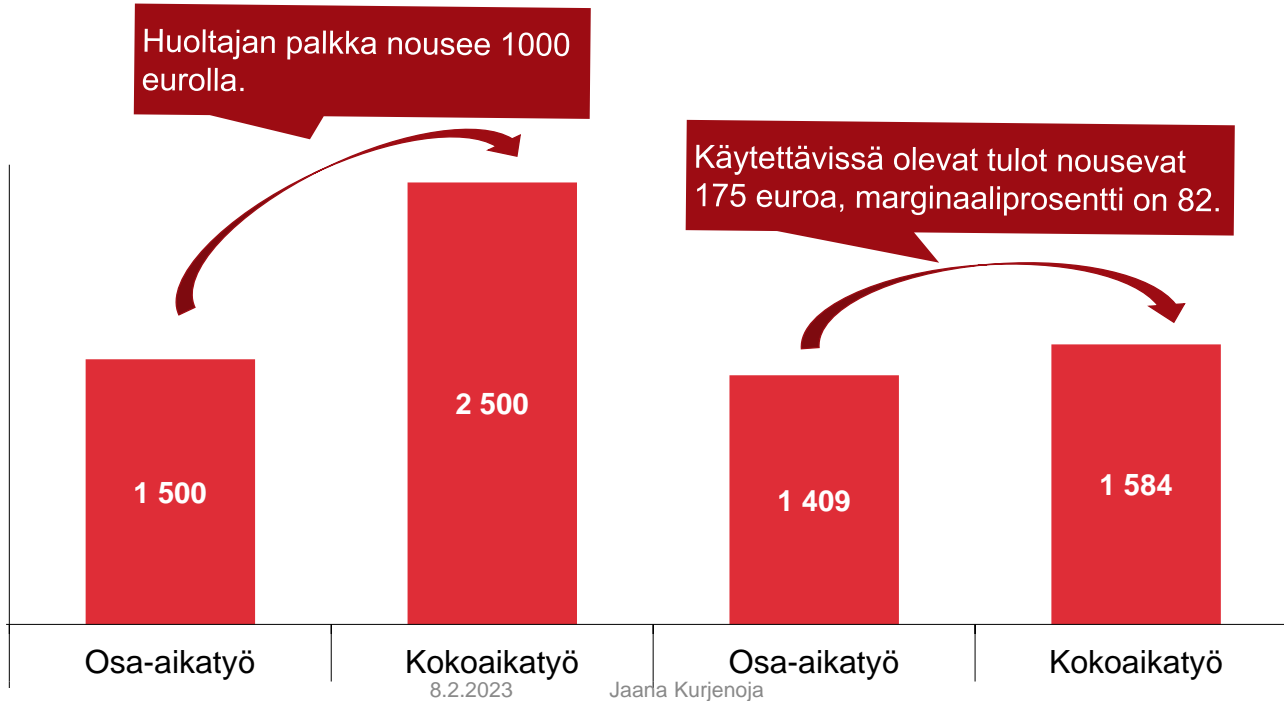
Käytettävissä olevat tulot yhden alle 10-vuotiaan lapsen yksinhuoltajaperheessä
Kuukausivuokra Helsingissä 918 euroa, huoltaja saa soviteltua työmarkkinatukea



Perheen huoltajan palkan kaksinkertaistuessa 2000 euroon verotus kiristyy, soviteltu työmarkkinatuki loppuu ja asumistuki pienenee. Kaiken kaikkiaan efektiivinen marginaaliprosentti on 87, eli perheelle jää 13 prosenttia lisäansioista.

Huoltaja siirtyy kokoaikatyöhön

Käytettävissä olevat tulot yhden alle 10-vuotiaan lapsen yksinhuoltajaperheessä
Kuukausivuokra Helsingissä 918 euroa, huoltaja saa soviteltua työmarkkinatukea



Perheen huoltajan siirtyessä kokoaikatyöhön verotus kiristyy, soviteltu työmarkkinatuki loppuu ja asumistuki pienenee. Kaiken kaikkiaan efektiivinen marginaaliprosentti on 82, eli perheelle jää 18 prosenttia huoltajan lisäansioista.



4.3 Kaksilapsinen yksinhuoltajaperhe – Ansiosidonnainen työttömyyspäiväraha

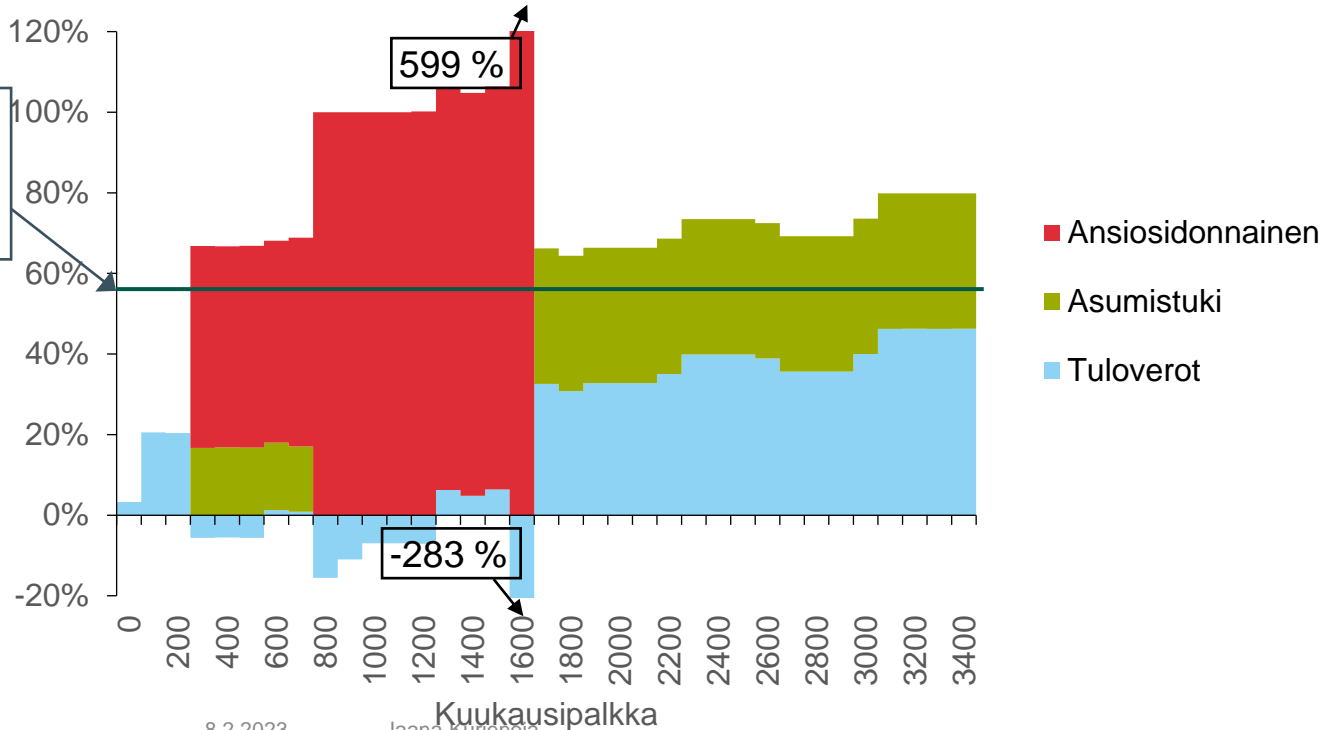
Alle ja yli 10-vuotiaat lapset Helsingissä, kuukausivuokra 1107 euroa

Tiivistelmä tutkimuksesta.

Tutkimuksen laajaa materiaalia voi tiedustella Jaana Kurjenojalta (jaana.kurjenoja@kauppa.fi). Se on myös Kaupan liiton jäsenten saatavilla Kauppa.fi:n jäsensivuilla, Tutkimukset-osiossa.

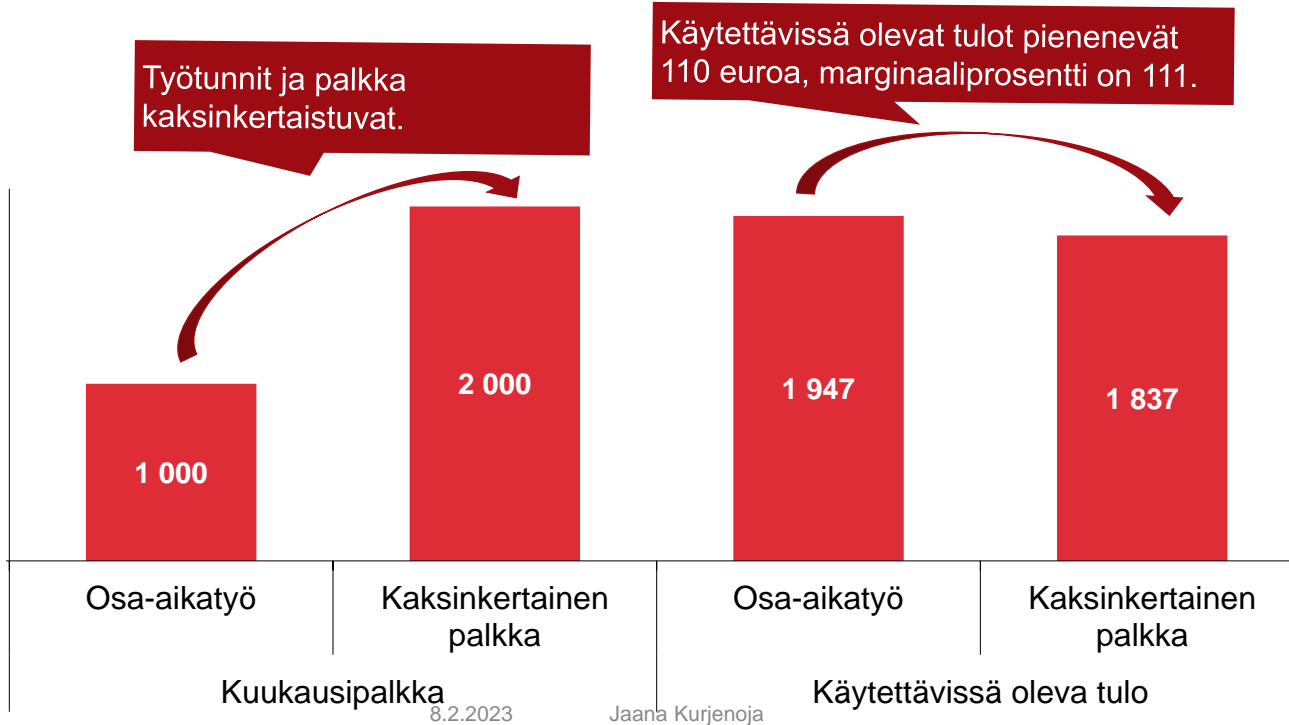
Päällekkäiset tulosidonnaiset järjestelmät syövät lisätuntien tuomaa ansiota

Laskennallinen yhteisprogressio (efektiivinen marginaaliprosentti) palkan noustessa
Kuukausivuokra Helsingissä 1107 euroa, huoltaja saa soviteltua päivärahaa



Huoltaja tuplaa työtuntiensä määrän

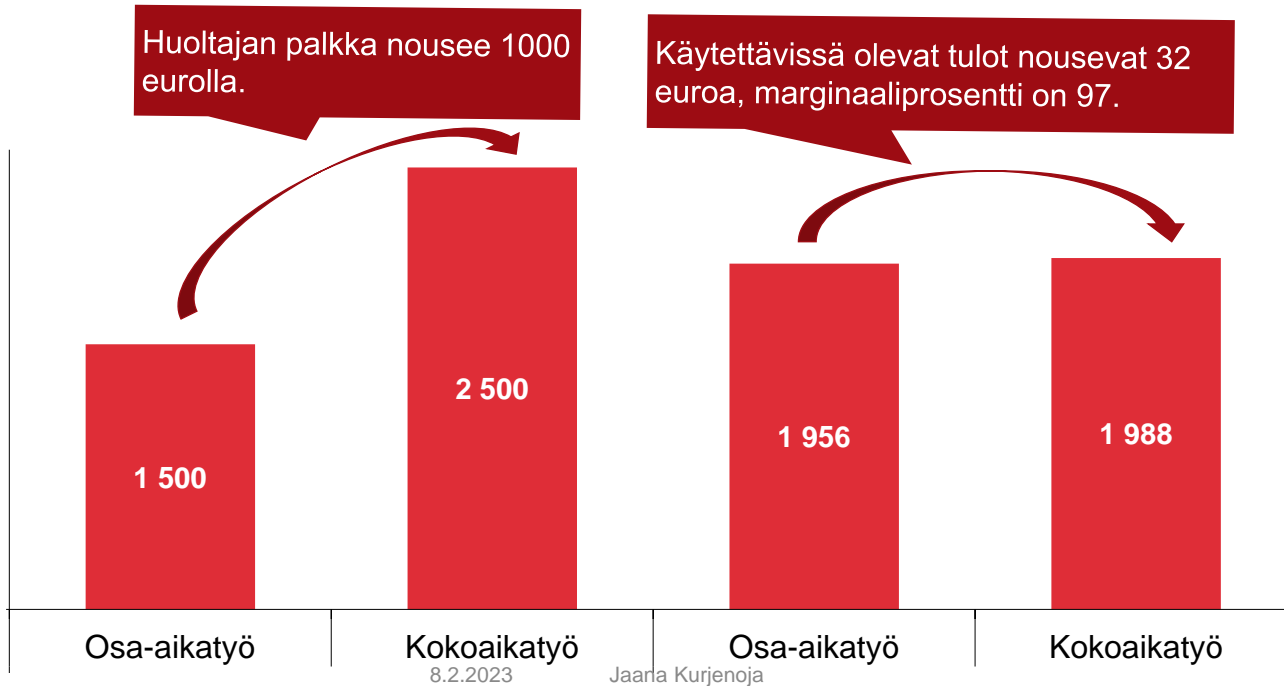
Käytettävissä olevat tulot kaksilapsisessa yksinhuoltajaperheessä
Kuukausivuokra Helsingissä 1107 euroa, huoltaja saa soviteltua päivärahaa



Perheen huoltajan palkan kaksinkertaistuessa 2000 euroon soviteltu päiväraha loppuu. Kaiken kaikkiaan efektiivinen marginaaliprosentti on 111, eli kaikki lisätulot leikkautuvat pois, ja perheen käytettävissä olevat tulot pienenevät.

Huoltaja siirtyy kokoaikatyöhön

Käytettävissä olevat tulot kaksilapsisessa yksinhuoltajaperheessä
Kuukausivuokra Helsingissä 1107 euroa, huoltaja saa soviteltua päivärahaa



Perheen huoltajan siirtyessä kokoaikatyöhön verotus kiristyy, soviteltu päiväraha loppuu ja asumistuki pienenee. Kaiken kaikkiaan efektiivinen marginaaliprosentti on 97, eli lähes kaikki lisätulot leikkautuvat pois.

4.5 Kaksilapsinen kahden huoltajan perhe

– Kuukausipalkka ja ansiosidonnainen päiväraha

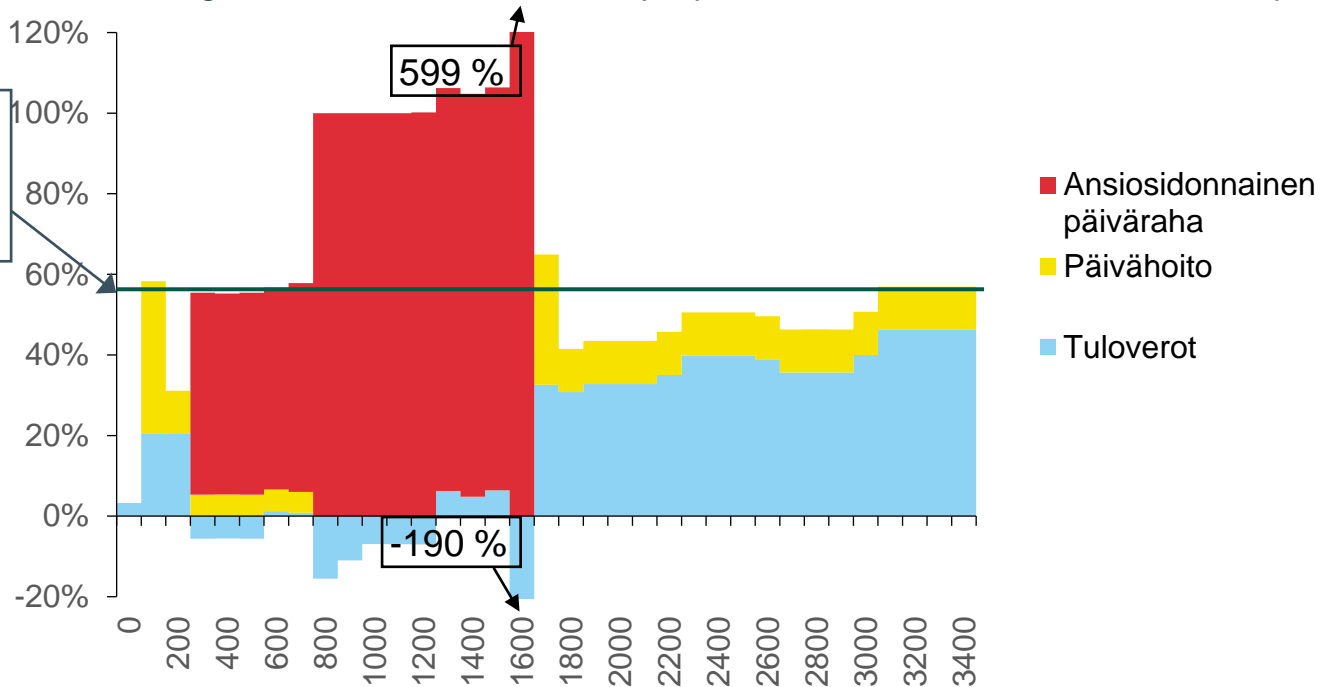
Alle ja yli 10-vuotiaat lapset Helsingissä, kuukausivuokra 1424 euroa, toisen puolison kuukausipalkka 3500 euroa

Tiivistelmä tutkimuksesta.

Tutkimuksen laajaa materiaalia voi tiedustella Jaana Kurjenojalta (jaana.kurjenoja@kauppa.fi). Se on myös Kaupan liiton jäsenten saatavilla Kauppa.fi:n jäsensivuilla, Tutkimukset-osiossa.

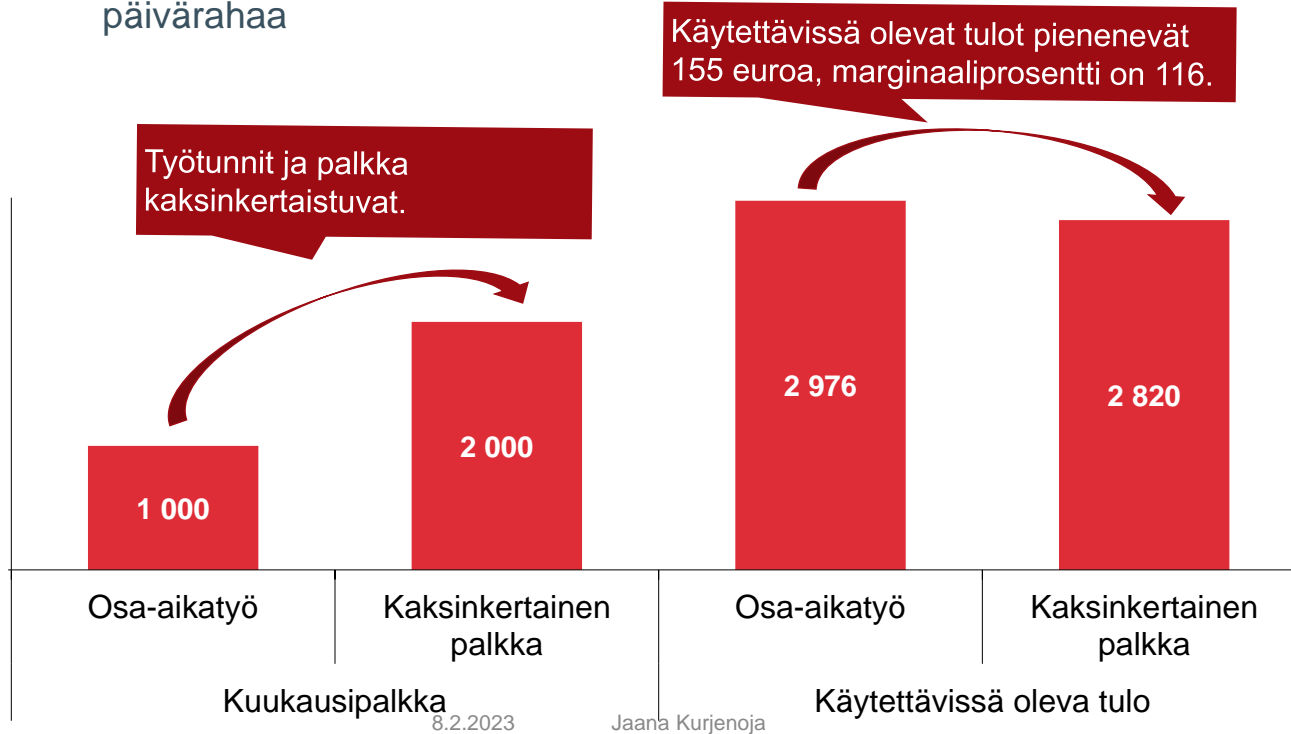
Päällekkäiset tulosidonnaiset järjestelmät syövät lisätuntien tuomaa ansiota

Laskennallinen yhteisprogressio (efektiivinen marginaaliprosentti) palkan noustessa
 Kuukausivuokra Helsingissä 1424 euroa, toisen huoltajan palkka 3500 euroa, toinen saa soviteltua päivärahaa



Toinen huoltaja tuplaa työtuntiensä määrän

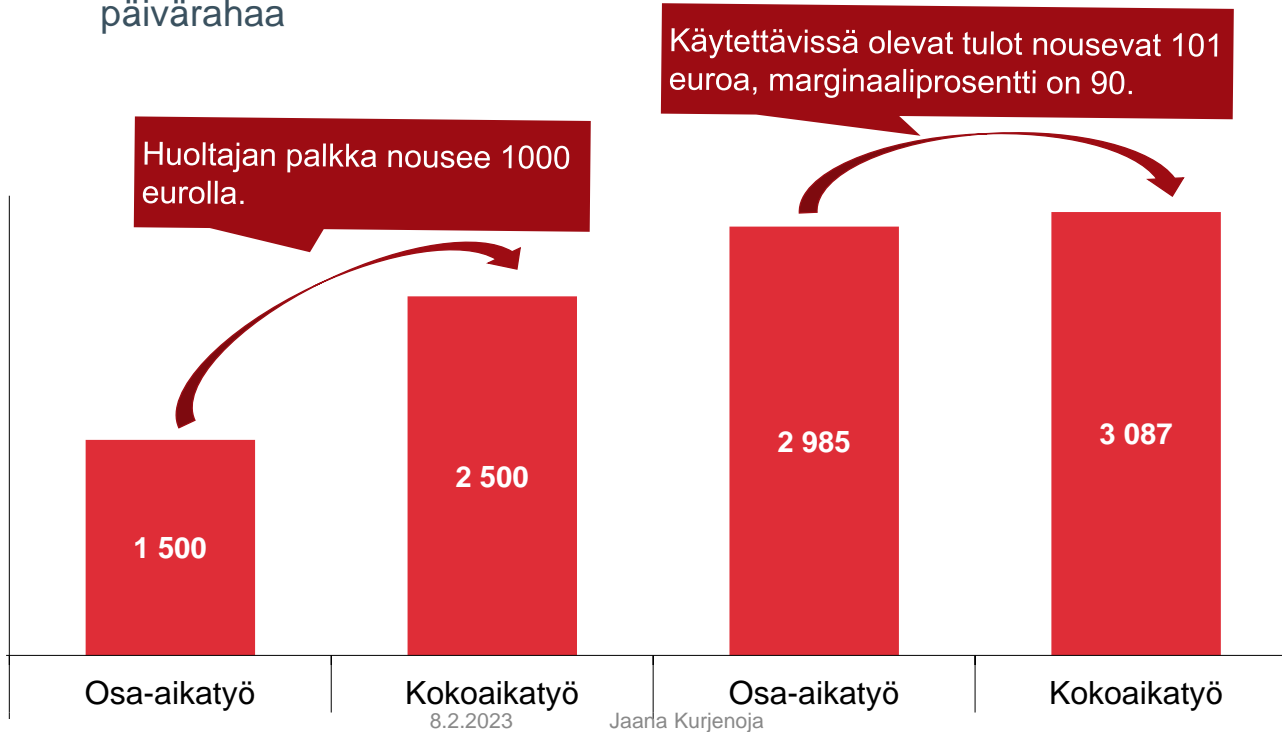
Käytettävissä olevat tulot kaksilapsisessa kahden huoltajan perheessä
Kuukausivuokra Helsingissä 1424 euroa, toisen huoltajan palkka 3500 euroa, toinen saa soviteltua päivärahaa



Perheen huoltajan palkan kaksinkertaistuesssa 2000 euroon soviteltu päiväraha loppuu, ja bruttotulot pienenevät. Kaiken kaikkiaan efektiivinen marginaaliprosentti on 116, eli perheen käytettävissä olevat tulot pienenevät.

Toinen huoltaja siirtyy kokoaikatyöhön

Käytettävissä olevat tulot kaksilapsisessa kahden huoltajan perheessä
Kuukausivuokra Helsingissä 1424 euroa, toisen huoltajan palkka 3500 euroa, toinen saa soviteltua päivärahaa



Perheen huoltajan siirtyessä kokoaikatyöhön verotus kiristyy, soviteltu päiväraha loppuu ja päivähoidomaksut nousevat. Kaiken kaikkiaan efektiivinen marginaaliprosentti on 90, eli perhe menettää lähes kaiken ansaitsemansa lisätulon.

4.6 Kaksilapsinen kahden huoltajan perhe

– Työmarkkinatuki ja työmarkkinatuki (tai
peruspäiväraha)

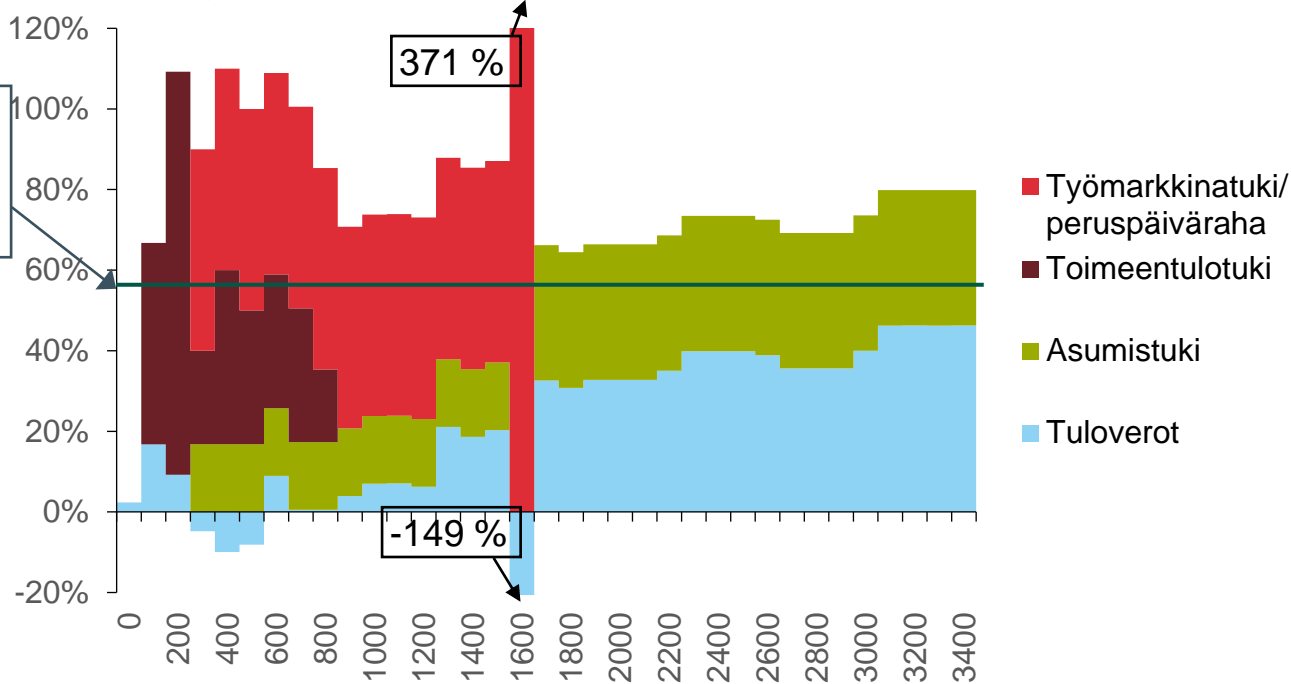
Alle ja yli 10-vuotiaat lapset Helsingissä, kuukausivuokra 1424 euroa

Tiivistelmä tutkimuksesta.

Tutkimuksen laajaa materiaalia voi tiedustella Jaana Kurjenojalta (jaana.kurjenoja@kauppa.fi). Se on myös Kaupan liiton jäsenten saatavilla Kauppa.fi:n jäsensivuilla, Tutkimukset-osiossa.

Päällekkäiset tulosidonnaiset järjestelmät syövät lisätuntien tuomaa ansiota

Laskennallinen yhteisprogressio (efektiivinen marginaaliprosentti) palkan noustessa
Kuukausivuokra Helsingissä 1424 euroa, toisella huoltajalla täysi työmarkkinatuki, toinen saa soviteltua tukea



Korkein
marginaalivero-
prosentti
Helsingissä

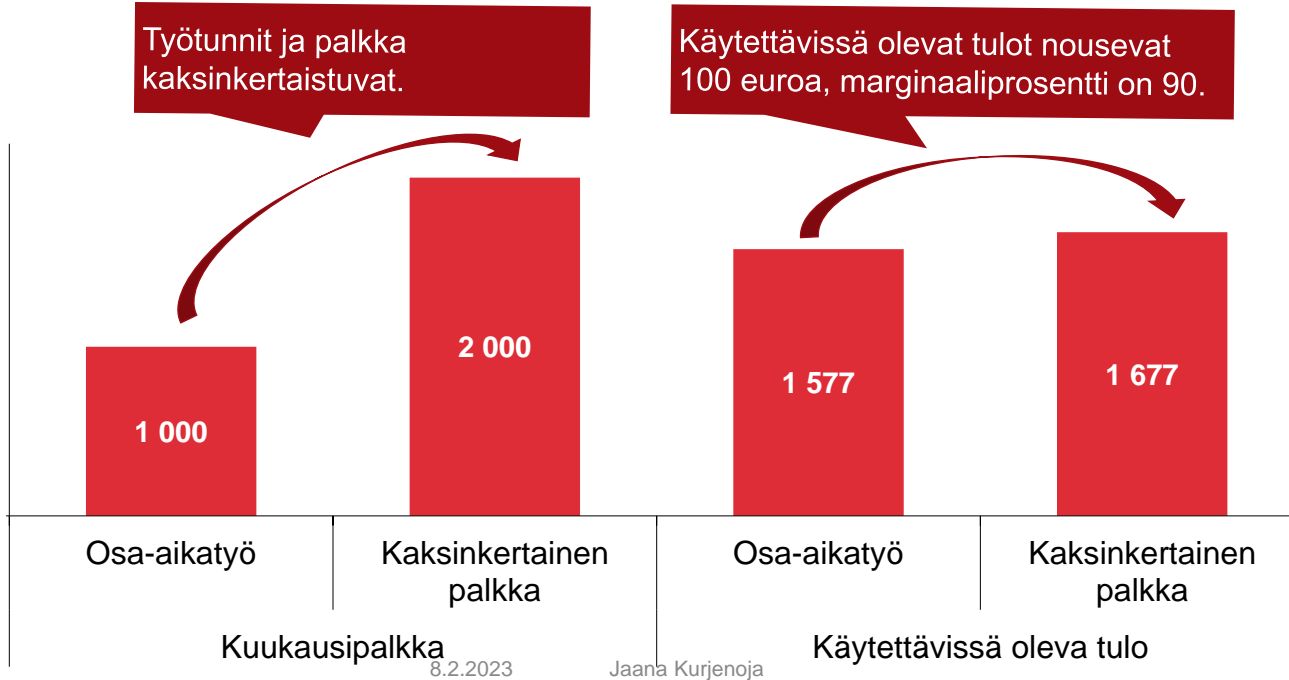
Kuukausipalkka

8.2.2023

Jaana Kurjenoja

Toinen huoltaja tuplaa työtuntiensä määrän

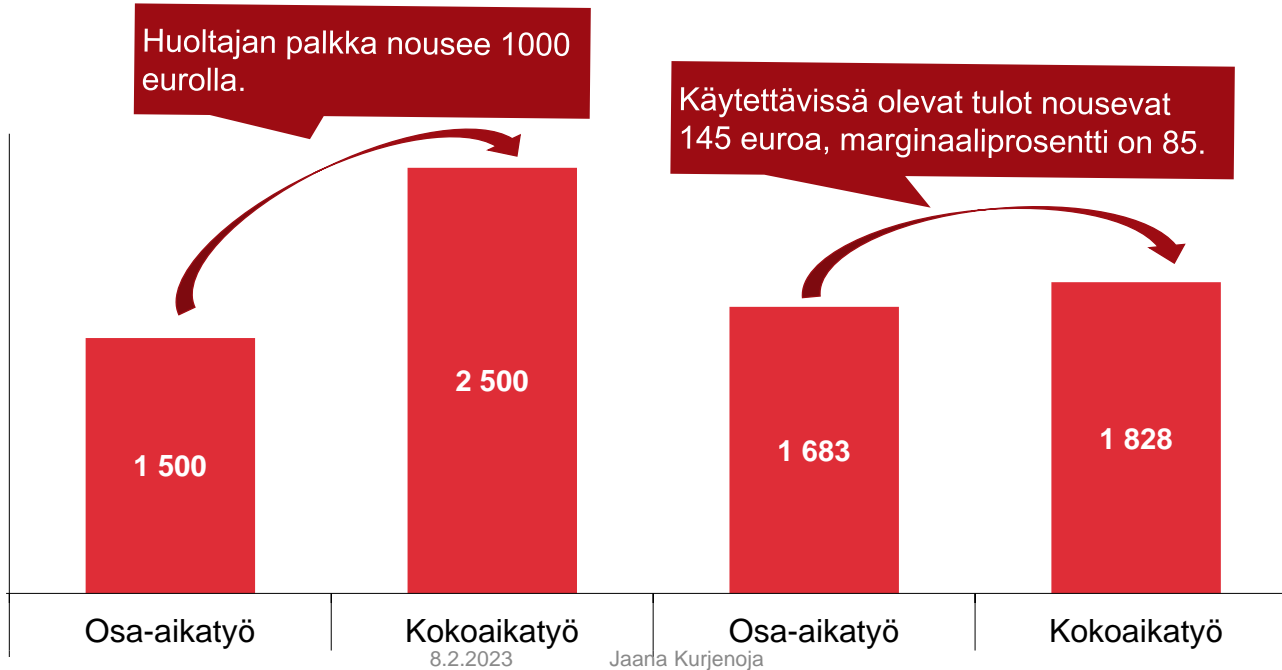
Käytettävissä olevat tulot kaksilapsisessa kahden huoltajan perheessä
Kuukausivuokra Helsingissä 1424 euroa, toisella huoltajalla täysi työmarkkinatuki, toinen saa soviteltua tukea



Perheen huoltajan palkan kaksinkertaistuessa 2000 euroon verotus kiristyy, soviteltu työmarkkinatuki loppuu ja asumistuki pienenee. Kaiken kaikkiaan efektiivinen marginaaliprosentti on 90, eli perhe menettää lähes kaiken lisäansion.

Toinen huoltaja siirtyy kokoaikatyöhön

Käytettävissä olevat tulot kaksilapsisessa kahden huoltajan perheessä
Kuukausivuokra Helsingissä 1424 euroa, toisella huoltajalla täysi työmarkkinatuki, toinen saa soviteltua tukea



Toisen huoltajan siirryessä kokoaikatyöhön verotus kiristyy, soviteltu työmarkkinatuki loppuu ja asumistuki pienenee. Kaiken kaikkiaan efektiivinen marginaaliprosentti on 85, eli perheelle jää lisätuloista 15 prosenttia käteen.

4.7 Yksin asuva – Työmarkkinatuki tai peruspäiväraha

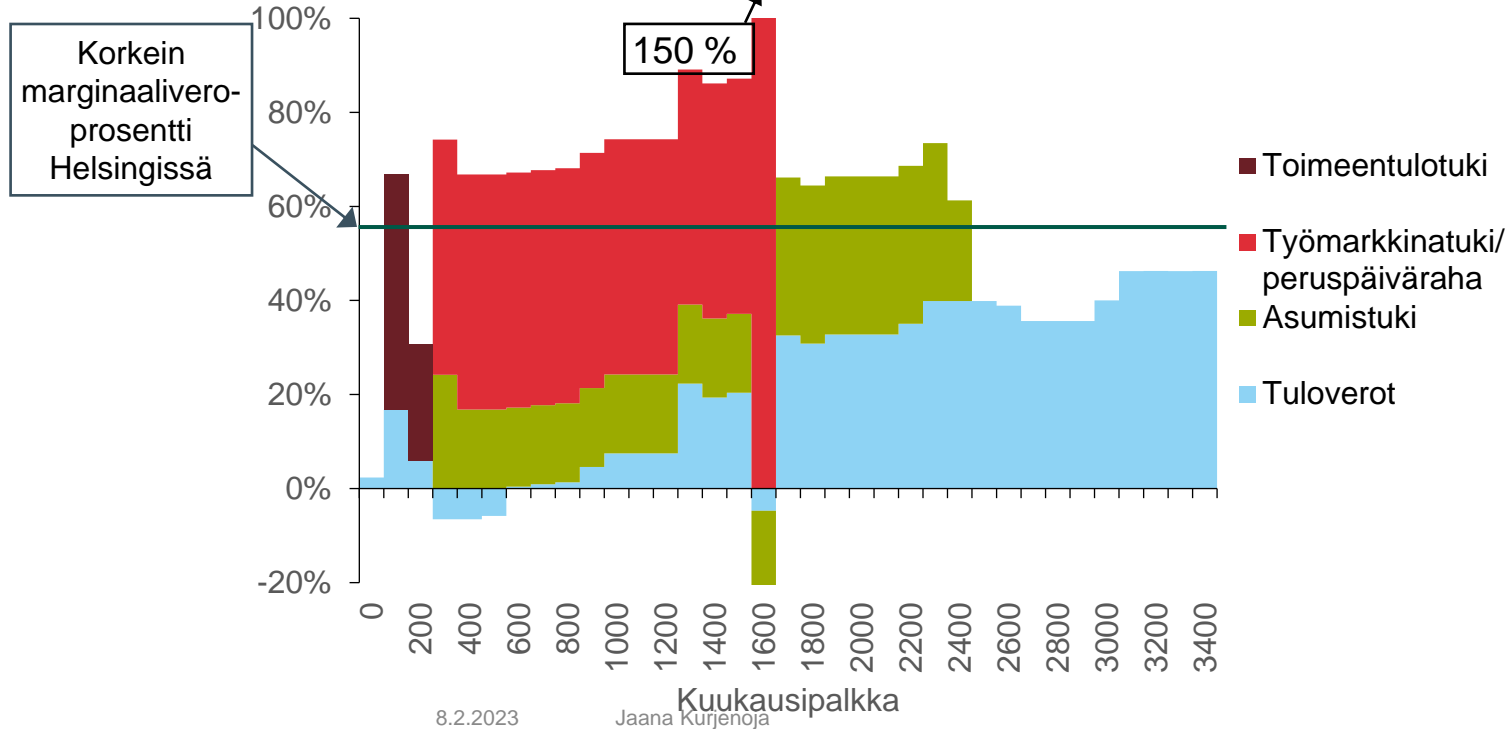
Yhden hengen kotitalous Helsingissä, kuukausivuokra 671 euroa

Tiivistelmä tutkimuksesta.

Tutkimuksen laajaa materiaalia voi tiedustella Jaana Kurjenojalta (jaana.kurjenoja@kauppa.fi). Se on myös Kaupan liiton jäsenten saatavilla Kauppa.fi:n jäsensivuilla, Tutkimukset-osiossa.

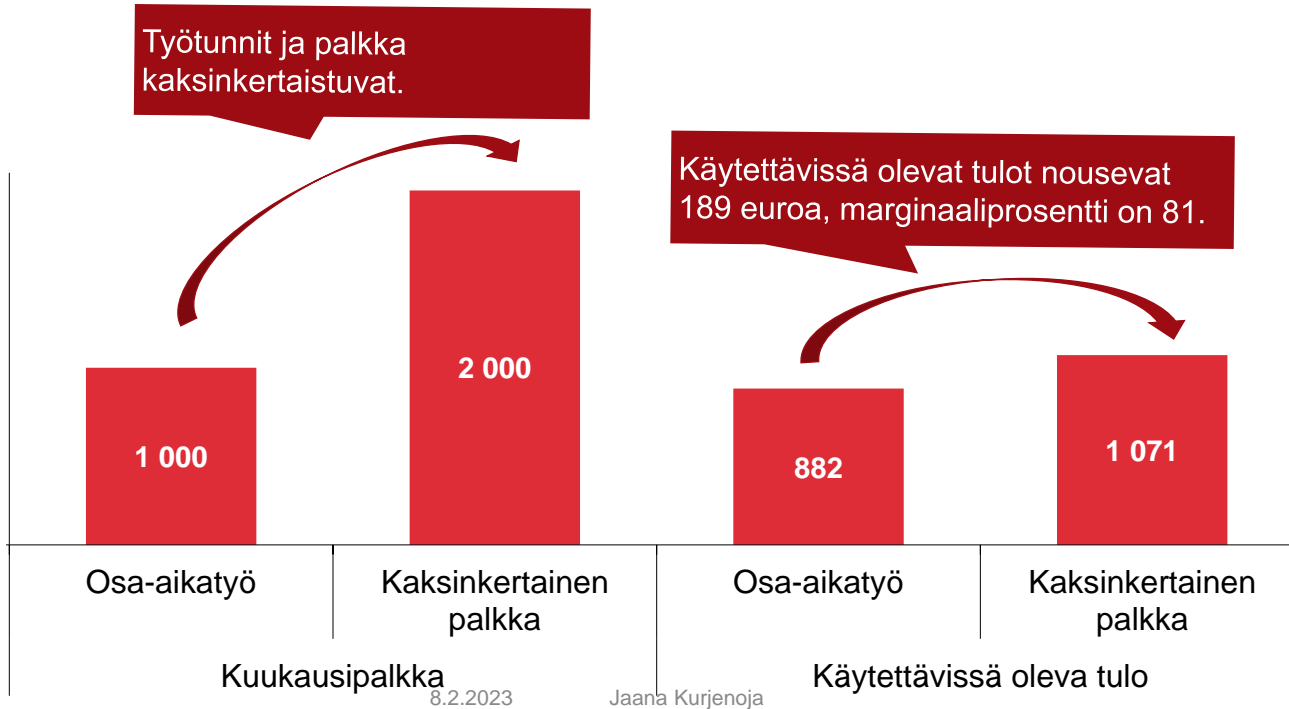
Päällekkäiset tulosidonnaiset järjestelmät syövät lisätuntien tuomaa ansiota

Laskennallinen yhteisprogressio (efektiivinen marginaaliprosentti) palkan noustessa
Kuukausivuokra Helsingissä 671 euroa, soviteltu työmarkkinatuki



Osa-aikainen työntekijä tuplaa työtuntiansa määrän

Käytettävissä olevat tulot yhden henkilön kotitaloudessa
Kuukausivuokra Helsingissä 671 euroa, soviteltu työmarkkinatuki



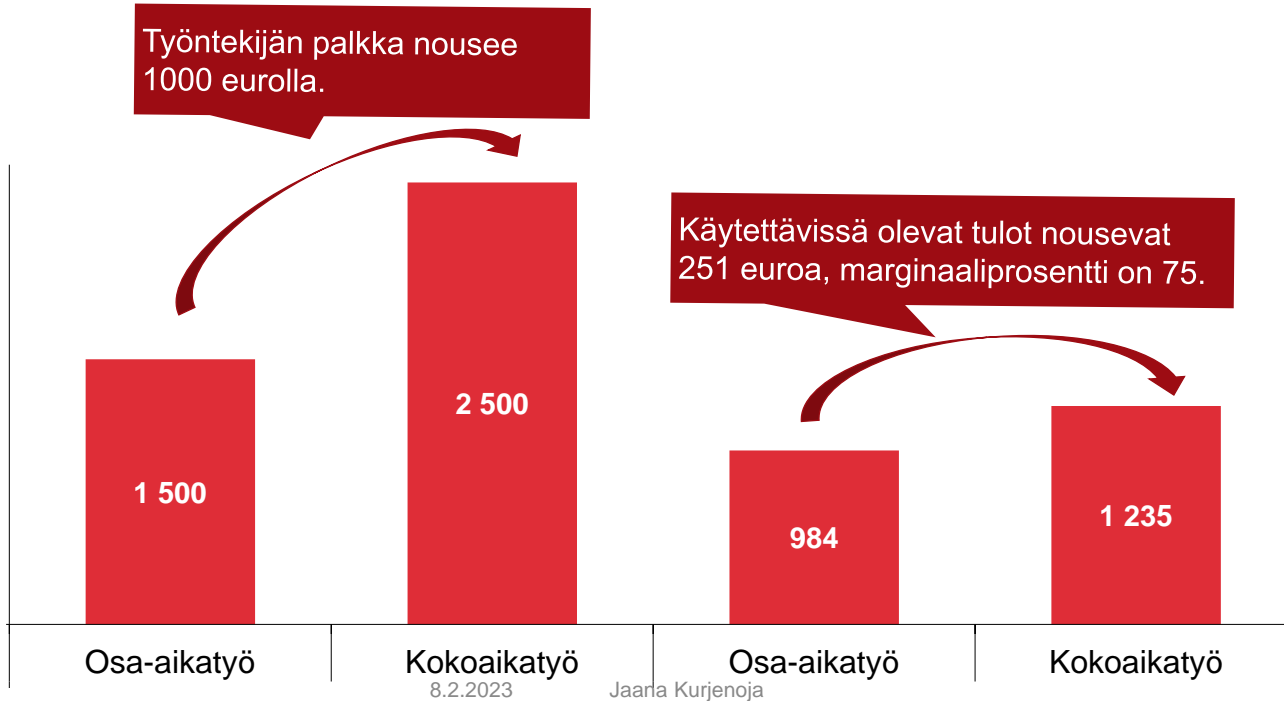
Työtunnit ja palkka kaksinkertaistuvat.

Käytettävissä olevat tulot nousevat 189 euroa, marginaaliprosentti on 81.

Työntekijän palkan kaksinkertaistuessa 2000 euroon verotus kiristyy, soviteltu työmarkkinatuki loppuu ja asumistuki pienenee. Kaiken kaikkiaan efektiivinen marginaaliprosentti on 81, eli työntekijälle jää käteen 19 prosenttia lisätuloista.

Osa-aikainen työntekijä siirtyy kokoaikatyöhön

Käytettävissä olevat tulot yhden henkilön kotitaloudessa
Kuukausivuokra Helsingissä 671 euroa, soviteltu työmarkkinatuki



Osa-aikaisen työntekijän siirtyessä kokoaikatyöhön verotus kiristyy, soviteltu työmarkkinatuki loppuu ja asumistuki pienenee. Kaiken kaikkiaan efektiivinen marginaaliprosentti on 75, eli työntekijä menettää kolme neljäsosaa lisäansioistaan.

5 Lopuksi

Tiivistelmä tutkimuksesta.

Tutkimuksen laajaa materiaalia voi tiedustella Jaana Kurjenojalta (jaana.kurjenoja@kauppa.fi). Se on myös Kaupan liiton jäsenten saatavilla Kauppa.fi:n jäsensivuilla, Tutkimukset-osiossa.

Ratkaisuehdotus: Eri tarkoituksiin kohdennettuja, toisistaan erillisiä järjestelmiä pitäisi yhdistää

- Suomen sosiaaliturvan yksittäisillä ja erillisillä järjestelmillä on hyväksyttävät tavoitteensa, ja ne toimivat järjestelmän omien rajojen ja tavoitteiden kannalta ymmärrettävästi ja järkevästi.
- Periaatteessa esimerkiksi Kelan työttömyysetuuksien järjestelmissä (työmarkkinatuki ja peruspäiväraha) työllistyminen tai osa-aikatyön lisätuntien tekeminen kannattaa, koska lisätulosta puolet jää kotitalouden käyttöön.
- Ansiosidonnaisessa päivärhassa taas on ymmärrettävästi alkuperäisen palkan muodostama katto, jota sovitellun päivärahan ja palkan yhteissumma ei voi ylittää. Näin sosiaaliturvalla ei rahoiteta suurempaa nettotuloa kuin alkuperäisellä palkalla on ansaittu. Suurempaa nettotuloa varten pitää työllistyä alkuperäistä paremmalle palkkatasolle tai tehdä enemmän työtunteja.
 - Sovitellun ansiosidonnaisen päivärahan ja palkan muodostama katto kuitenkin käytännössä aiheuttaa sen, etteivät kotitalouden käytettävissä olevat tulot aina nouse ollenkaan, vaikka palkkatulot nousisivat merkittävästikin.
- Etuusjärjestelmät eivät riittävästi huomioi sitä, että järjestelmän piirissä olevat henkilöt voivat saada myös muita tulosidonnaisia etuuksia, jotka voivat yhdessä syödä ison osan lisätuloista. Kun henkilön olosuhteissa tapahtuu muutoksia, jokainen tukijärjestelmä reagoi niihin omien sääntöjensä mukaan ilman kokonaisvaltaista järjestelmien välistä koordinaatiota.

Ratkaisuehdotus: Eri tarkoituksiin kohdennettuja, toisistaan erillisiä järjestelmiä pitäisi yhdistää

- Yksi ratkaisu päällekkäisten tulosidonnaisten järjestelmien luomaan kannustinloukun uhkaan voisi olla yksi yhtenäinen järjestelmä, joka korvaisi erilliset, tiettyyn elämänvaiheeseen tai tiettyä ongelmaa ratkaisemaan suunnitellut tuet.
- Sosiaaliturva- ja työttömyysetuusjärjestelmät rahoitetaan veroilla ja työntekijöiden ja työnantajien maksamilla pakollisilla ja veroluontoisilla sosiaalimaksuilla. Uuden, yhtenäisen veroilla ja veroluontoisilla maksuilla rahoitetun järjestelmän suunnittelu ei varmasti olisi helppoa, ja sitä voi vaikeuttaa esimerkiksi työmarkkinaosapuolten erilaiset omaan valta-asemaan liittyvät intressit.
- Kannustinloukkuongelmaa ei kuitenkaan pystytä ratkaisemaan nykyisiä yksittäisiä järjestelmiä viilaamalla - sitä on yritetty jo lähes 30 vuotta.
- Työn kannusteiden lisääminen on äärimmäisen tärkeää vanhenevassa yhteiskunnassa, joten työntekoon kannustavan järjestelmän luomiseen pitäisi löytyä poliittista tahtoa ja tavoitteellisuutta.

Lähteet

- Finanssivalvonta, 2023: <https://www.finanssivalvonta.fi/tilastot/vakuutus/tyottomyysvakuutus/> , viitattu 5.2.2023.
- Innolink, 2022: Palvelualojen osajabarometri – Kaupan liiton jäsenyritykset, 5.5.2022.
- Kela, 2023a: Tilastotietokanta Kelasto. <https://tietotarjotin.fi/tilastodata/2051231/tilastotietokanta-kelasto> , viitattu 20.1.2023.
- Kela, 2023b: Lapsilisä. Kela, 4.1.2023.
- Kela, 2022a: Tilasto Suomen työttömyysturvasta 2021. Kela, Helsinki.
- Kela, 2022b: Yleinen asumistuki. Kela, 28.12.2022.
- Kela, 2022c: Toimeentulotuki. Kela, 19.12.2022.
- Kela, 2022d: Työttömyysetuudet. Kela, 18.11.2022.
- Kurjenoja, Jaana, 2016: Osa-aikatyö Kaupan liiton jäsenyrityksissä – Kaupan liiton jäsenkysely. Kaupan liitto.
- Kurjenoja, Jaana, 2004: Kenelle työ kannattaa? Kannustinloukut 2004. Verotietoa 39, Veronmaksajat, 1.3.2004.
- Kurjenoja, Jaana, 2001: Kannustinloukku pyydystää pienituloisen. Kansantaloudellinen aikakauskirja, 97. vsk., 1/2001, s. 52 – 63.
- Kurjenoja Jaana ja Lehtinen Teemu, 1998: Ekonomiska incitament i arbetet. Nordisk skattevitenskapelig forskningsrådets seminarium: Samordningen av skatter och sociala förmåner – Økonomiske nasjonalrapporter. 4.–5.11.1998, Helsinki.
- Opetus- ja kulttuuriministeriö, 21.10.2022: Varhaiskasvatuksesta perittävät asiakasmaksut. <https://okm.fi/varhaiskasvatasmaksut>, viitattu 17.1.2023
- Puonti, Päivi, Kauppi, Eija, Kotamäki, Mauri ja Ropponen, Olli, 2022. Kannustinloukut Suomessa. ETLA Raportti No 124 (10.2.2022), <https://pub.etla.fi/ETLA-Raportit-Reports-124.pdf>ETLA .
- Tilastokeskus (SVT): Asuntojen vuokrat, Vuokraindexi ja keskineliövuokrat. <http://stat.fi/tilasto/asvu#cubes> , viitattu 17.1.2023
- TYJ, 2023: <https://www.tyj.fi/> , viitattu 17.1.2023.

Kiitos!

Jaana Kurjenoja
Pääekonomisti
Kaupan liitto

jaana.kurjenoja@kauppa.fi

 [@JaanaKurjenoja / kauppa.fi](https://twitter.com/JaanaKurjenoja)



KAUPAN LIITTO